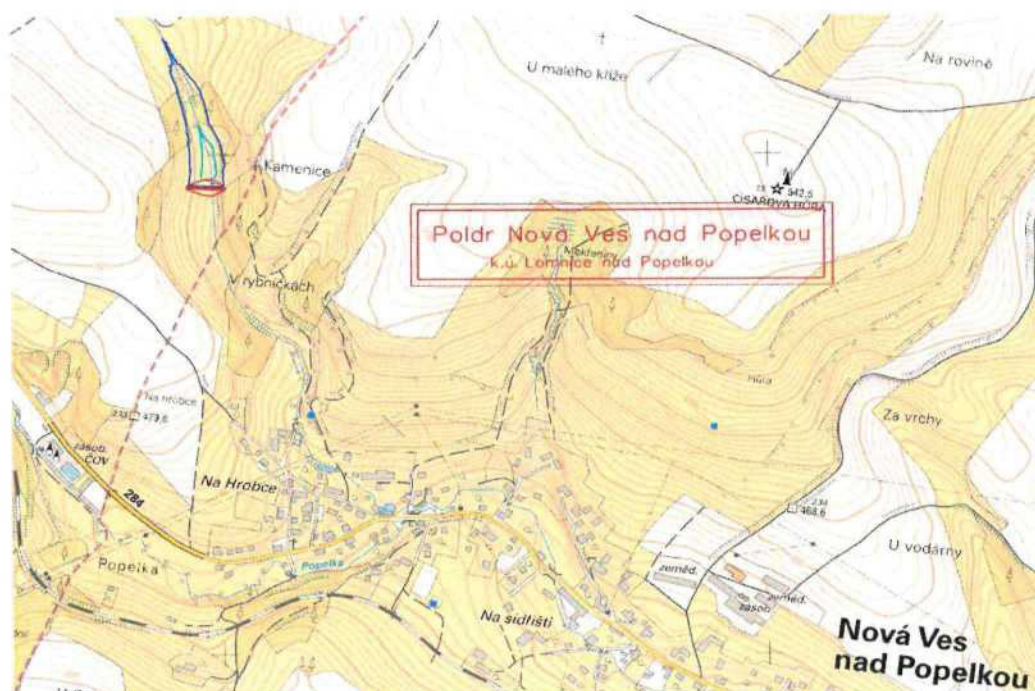


Vliv připravované akce - poldru Nová Ves nad Popelkou na vymezené lokální biocentrum Pod Krupkou.



Vypracoval:



autorizovaný technik pro stavby vodního h
krajinného inženýrství – stavby hydrotechnické

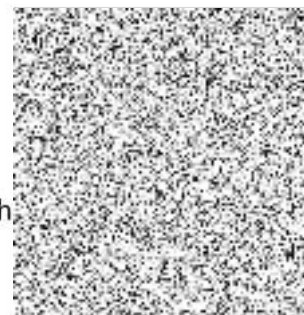
Kontroloval:



ÚSES:projektem územních systémů ekologické stability

Datum:

září 2020



Charakter území

Stavební pozemek se nachází v k.ú. Lomnice nad Popelkou na pozemcích KoPÚ určených k realizaci společných zařízení zpracovanou v březnu 2016, viz vydané Rozhodnutí ze dne 3.3.2016 o schválení návrhu Komplexních pozemkových úprav v k.ú. Lomnice nad Popelkou – č.j. SPU 644249/2015, Sp. zn.: 2RP19751/2012-130749, jež nabylo právní moci 2.4.2016.

Plán společných zařízení pro komplexní pozemkové úpravy v k.ú. Lomnice nad Popelkou vyčlenil parcelu KN 5743 pro výše uváděný účel.



Otofoto snímek předmětné lokality.

Pro úplnost níže uvádím výňatek z územního plánu města s vyznačeným lokálním biocentrem LBC 3 Pod Krupkou (viz. dále)

SO - 02 Zátopa

Zátopa poldru je navržena tak, aby bylo možné vytěžený materiál ze zátopy využít na výstavbu tělesa hráze. Plochy mimo trvalou zátopy budou ohumusovány a osety travní směsí tak, aby bylo možné jejich další obhospodařování.

Kóta dna nádrže	465,78 m n. m.
Kóta norm. hladiny v nádrži	467,75 m n. m.
Objem v nádrži při norm. nadržení	3933,0 m ³
Zatopená plocha při norm. nadržení	3434,0 m ²
Sklony svahů zátopy	1 : 3 – 1:16

SO - 03 Sdružený objekt

K manipulaci s vodní hladinou, převedení stálých a povodňových průtoků je navržen výpustný objekt (žlb. monolitický) s ocelovým potrubím o profilu DN 1200 škrceném na vtoku ocelovou deskou na výšku 400mm

K výpustnému objektu je možné sestoupit z koruny hráze po schodišti s osazenou vodočetnou latí.

Kóta základové výpusti vtok	465,76 m n. m.
Kóta základové výpusti výtok	465,12 m n. m.
Sklon potrubí	1,98%
Profil základové výpusti/škrcení	DN 1200/400
Délka základové výpusti	32,3 m
Vývařiště	dl. 9,5m, hl. 1,2m

SO - 04 Bezpečnostní přeliv

Průtoky vyšších řádů než Q_{100} budou převáděny přes hráz bezpečnostním přelivem a průlehem do podhrází s napojením do vývařiště v podhrází.

Kóta bezpečnostního přelivu	471,70 m n. m.
Délka přelivné hrany	15m
Sklony svahu přelivu	1:3m
Délka průlehu	46m

Popis lokality z hlediska katalogu biotopů

Celá zájmová lokalita se nachází ve vymezeném lokálním biocentru Pod Krupkou. Dle Katalogu biotopů České republiky se v předmětné lokalitě promítá několik nevyhraněných typů biotopů. Působení člověka je patrné především na otevřených plochách luk, které jsou svažité a kosené. Bylinný kryt těchto luk má charakter kulturního a spíše suchého porostu s ochuzenou druhovou rozmanitostí. Také části lesního fragmentu jsou založeny na výsadbě smrkové monokultury, což je biogeograficky atypické, neboť přirozenými svazy v této oblasti jsou bikové bučiny a snad i dubohabřiny s vtroušenou lípou, jeřábem a javorem.

Nejbližší se přirozené vegetační formaci přibližuje doprovodný porost bezejmenné vodoteče, která tvoří páteřní linii a osu celé lokality. Lokalita je orientována severojižním směrem. Za důležité prvky místního ekosystému nutno uvést keřové partie, které jsou součástí fragmentů na levém úbočí a v okrajích lesních společenstev.

Vzhledem k biologicky téměř sterilním okolním polním cenózám s intenzivním zemědělským využíváním a s ohledem na maloplošné a roztržité lesní porosty, lze řešenou lokalitu označit jako produktivní systém.

Zhodnocení uvažované výstavby na stávající lokální biocentrum Pod Krupkou

Po několika provedených pochůzkách v různých obdobích roku a po zhodnocení výsledků provedených biologických posudků lze konstatovat, že v dané lokalitě jednoznačně absentuje přítomnost stojaté vodní plochy. Stávající vodní plocha tvořená sezónní vodotečí je natolik malá, že nevytváří vhodné prostředí pro vyšší formy rozvoje vodních živočichů. Vybudováním poldru se stálou vodní plochou v centru lokálního biocentra Pod Krupkou jednoznačně podpoří biologicko ekologickou stabilitu celé lokality. V budoucnu lze s velkou pravděpodobností předpokládat úspěšné zapojení navrhované stavby do tohoto celku. Zároveň dojde ke zvýšení územní hodnoty na přírodní biocentrum. Vybudováním vodní plochy přírodního typu dojde k posílení populací akvatických a semiakvatických skupin živočichů včetně v současnosti chybějících zástupců obojživelníků, vážek a na ně závislých druhů. Díky osazení stavby do přírodní údolnice a ponechání vegetace nad úrovní stálého nadržení je přirozeným způsobem podpořen vznik více typů stanovišť a tím bude mít výsledný celek vysokou estetickou a ekologickou hodnotu.

Závěr

Z hlediska lokálního biocentra lze celou akci na základě výše uvedených skutečností podpořit.

Výstavbou dojde k zásadnímu posílení ekologické stability lokálního biocentra, které je v současnosti vázána převážně na sezónní vodoteč. Výstavbou dojde k vytvoření mimo jiné stále vodní plochy, které v tuto chvíli ve stávajícím biocentru schází.